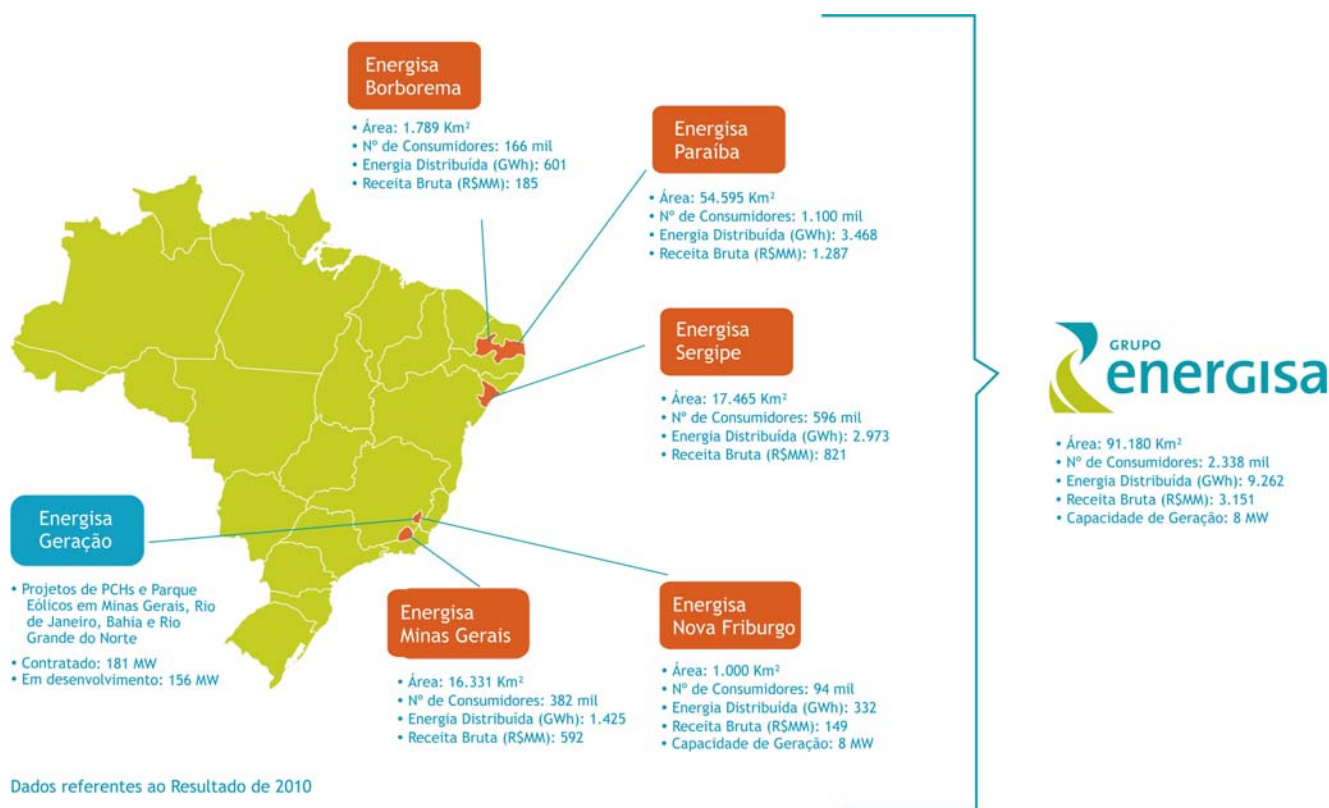


Perfil da Companhia

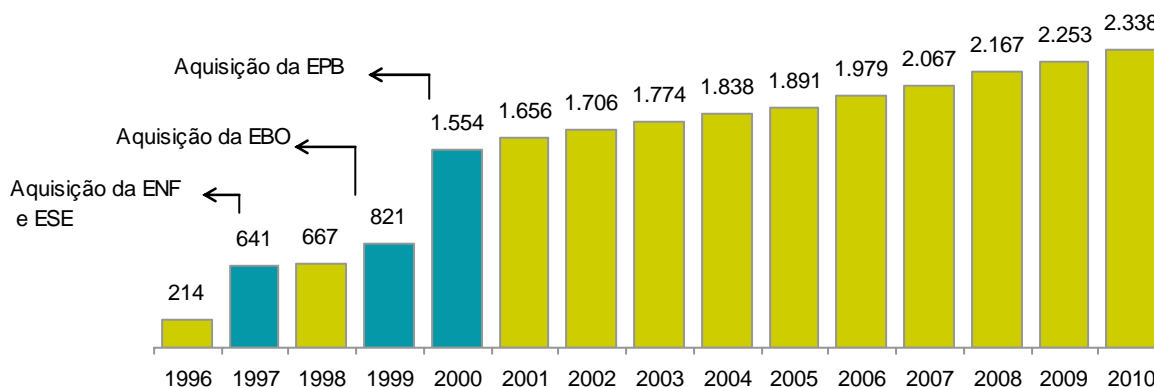
A Energisa tem na distribuição de energia elétrica a principal base de seu negócio. Com desconcentração regional, predominância no atendimento a consumidores de maior valor agregado e crescimento de consumo de eletricidade histórico acima da média nacional, a Energisa controla cinco distribuidoras no país -

Energisa Sergipe (SE), Energisa Paraíba (PB), Energia Borborema (PB), Energisa Minas Gerais (MG) e Energisa Nova Friburgo (RJ) - atendendo a uma área de 91.180 km², 2,3 milhões de consumidores (6,5 milhões de habitantes) em 352 municípios.

Mercado de Atuação (2% Brasil e 10% Nordeste)



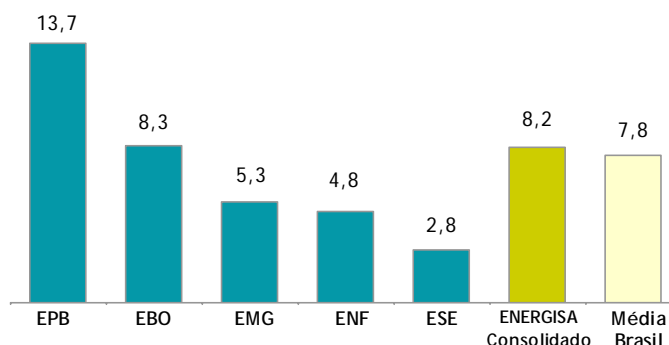
Evolução da Base de Consumidores: a base de consumidores atendidos pelas empresas da Energisa, que é um importante pilar de sustentação das vendas, aumentou em 3,8% em 2010 em relação a 2009, totalizando 2.338 mil em 31 de dezembro.



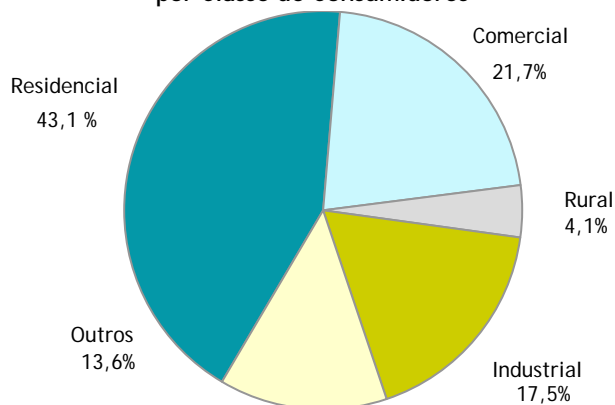
Vantagens Competitivas

- **Experiência no setor** - Mais de 100 anos de experiência no setor elétrico, com relevante crescimento e saúde financeira.
- **Forte potencial de crescimento** - Foco em mercados de elevado crescimento. As empresas do Grupo Energisa operam em regiões de alto crescimento de consumo, beneficiando-se da retomada do crescimento da economia e renda do país.
- **Gestão voltada para resultados** - Modelo de gestão baseado no monitoramento de indicadores econômicos, financeiros e operacionais em todos os níveis das organizações, visando aprimorar cada vez mais a performance de cada uma das empresas, alinhando-a às diretrizes e objetivos estratégicos estabelecidos.

Crescimento do Consumo Cativo de Energia Elétrica por Distribuidora em 2010 (%)



Receita de Energia por Classe de Consumidores



Indicadores Econômico-Financeiros e Operacionais

Energisa Consolidada	2009		2010	Var. % 2010/2009
	2008	Reapresentados		
Indicadores econômico-financeiros - R\$ milhões				
Receita operacional líquida	1.640,1	1.996,6	2.154,3	+ 7,9
Resultado antes das receitas e despesas financeiras (EBIT)	396,8	398,9	363,9	- 8,8
EBITDA	486,3	531,5	508,1	- 4,4
EBITDA ajustado	600,2	585,3	552,8	- 5,6
Margem de EBITDA ajustado (%)	36,6	29,3	25,7	- 3,6 p.p
Lucro líquido no período	105,0	276,9	194,6	- 29,7
Dívida líquida	1.144,7	1.122,3	1.306,1	+ 16,4
Dívida Líquida / EBITDA Ajustado 12 meses (vezes)	1,9x	1,9x	2,4x	+ 26,3
Indicadores operacionais				
Vendas de energia no mercado cativo - GWh	6.271	6.593	7.133	+ 8,2
Demanda de consumidores livres - GWh	1.357	1.283	1.340	+ 4,4
Número de clientes cativos (mil)	2.167	2.253	2.338	+ 3,8

Destaques Financeiros e Operacionais

- Resultados antes das receitas e despesas financeiras (EBIT) e geração de caixa (EBITDA)**

O resultado antes das receitas e despesas financeiras (EBIT) em 2010 foi de R\$ 363,9 milhões, contra R\$ 398,9 milhões em 2009. O EBITDA ajustado consolidado totalizou R\$ 552,8 milhões em 2010, com margem de 25,7%.

Descrição (Valores em R\$ milhões)	Trimestre			Exercício		
	4T10	4T09	Var. em R\$ milhões	2010	2009	Var. em R\$ milhões
(=) EBIT	53,1	100,2	- 47,1	363,9	398,9	- 35,0
(+) Depreciação e amortização	71,7	61,4	10,3	144,2	132,6	+ 11,6
(=) EBITDA consolidado	124,8	161,6	- 36,8	508,1	531,5	- 23,4
Margem EBITDA sem ajustes (%)	16,6	22,7	- 6,1 p.p	23,6	26,6	- 3,0 p.p
(+) Receitas de acréscimos moratórios	9,1	8,3	+ 0,8	34,1	38,5	- 4,4
(+) Provisão para déficit com fundo de pensão	3,8	2,9	+ 0,9	10,6	13,6	- 3,0
(+) Receita de reajuste tarifário extraordinário (RTE)	-	-	-	-	1,7	- 1,7
(=) EBITDA Ajustado consolidado	137,7	172,8	- 35,1	552,8	585,3	- 32,5
Margem EBITDA Ajustado consolidado (%)	19,3	24,5	- 5,2 p.p	25,7	29,3	- 3,6 p.p

- Resultado Financeiro**

O resultado financeiro consolidado (receitas financeiras menos despesas financeiras consolidadas) em 2010 representou despesa financeira líquida consolidada de R\$ 99,5 milhões, contra despesa financeira líquida de R\$ 3,9 milhões em 2009.

A variação no resultado financeiro líquido entre os exercícios decorre da alta volatilidade da taxa de câmbio no último trimestre de 2008 (desvalorização do real) e em 2009 (valorização do real), bem como da adoção de novas práticas contábeis que instituiu,

dentre outras, a marcação a mercado dos derivativos. Ao longo de 2009 a apreciação do real perante o dólar e a redução da volatilidade, os derivativos foram revertidos favoravelmente à Companhia, permitindo à Energisa registrar resultado positivo de marcação a mercado de R\$ 168,6 milhões, enquanto em 2010 o montante atingiu apenas R\$ 11,6 milhões.

- Lucro Líquido**

Em 2010, o Grupo Energisa apresentou lucro líquido de R\$ 194,6 milhões (R\$ 35,1 milhões no 4T10), contra R\$ 276,9 milhões em 2009. O fator preponderante na redução do lucro em 2010 em relação a 2009 foi a variação nos resultados financeiros (receitas financeiras menos despesas financeiras), comentada

acima, que em 2009 representou despesa de R\$ 3,9 milhões, enquanto em 2010 significou despesa de R\$ 99,5 milhões. Os resultados das empresas do Grupo Energisa estão apresentados a seguir:

Lucro Líquido (R\$ milhões)	Trimestre			Exercício		
	4T10	4T09	Variação %	2010	2009	Variação %
Energisa Consolidada	35,1	41,5	- 15,4	194,6	276,9	- 29,7
Energisa Controladora	36,0	42,4	- 15,1	194,6	276,9	- 29,7
Distribuidoras de energia elétrica						
• Energisa Paraíba	24,0	15,7	+ 52,9	108,5	144,8	- 25,1
• Energisa Sergipe	(0,6)	7,0	-	33,8	116,5	- 71,0
• Energisa Minas Gerais	19,8	21,3	- 7,0	53,3	36,0	+ 48,1
• Energisa Borborema	0,5	6,1	- 91,8	12,6	18,7	- 32,6
• Energisa Nova Friburgo	1,4	1,0	+ 40,0	9,7	9,9	- 2,0
Prestadoras de Serviços						
• Energisa Comercializadora	1,5	0,3	+ 400,0	4,3	1,9	+ 126,3
• Energisa Soluções	(2,0)	0,1	-	3,3	4,0	- 17,5
• Outras	0,4	0,4	-	1,4	1,1	+ 27,3

Evolução das ações em Bolsa

As ações ordinárias (ENGI3) e as ações preferenciais (ENGI4) fecharam o ano com desvalorização, enquanto as Units (ENGI11) valorizaram 0,4%, em linha com o desempenho

do próprio Índice Bovespa (+ 0,5%). Abaixo, apresenta-se o desempenho das ações da Energisa:

Descrição	Rentabilidade (%)		Volume negociado (R\$ milhões)	
	2010	2009	2010	2009
ENGI11 (*)	0,4	70,1	52,7	15,7
ENGI3	- 10,0	85,5	0,6	6,1
ENGI4	- 6,9	66,4	6,0	32,3
Total	-	-	59,3	54,1

(*) Os negócios com Units - representativas de 1 ação ordinária (ENGI3) e 4 (quatro) ações preferenciais (ENGI4) - tiveram início em 6 de novembro de 2009.

Distribuição de dividendos

O Conselho de Administração da Energisa aprovou em 15/09/2010 a distribuição de dividendos intercalares à conta dos resultados de 2010 no montante de R\$ 60,9 milhões (R\$ 0,28 por Unit ou R\$ 0,056 por ação ordinária e preferencial). Esses dividendos foram pagos em 28/09/2010. Além desses dividendos, o Conselho de Administração deliberou em 24/02/2011 a distribuição de um

dividendo complementar, à conta do resultado do exercício, no montante de R\$ 35,6 milhões (R\$ 0,165 Unit ou R\$ 0,033 por ação ordinária e preferencial), para pagamento em 15/03/2011. Os dividendos totais do exercício, no montante de R\$ 96,5 milhões, representam 49,6% do lucro líquido apurado pela controladora Energisa S/A em 2010.

Ações em tesouraria

O "Plano de Aquisição de Ações de Emissão da Própria Companhia", autorizado pelo Conselho de Administração da Energisa em 17 de novembro de 2008 e prorrogado em 12 de novembro de 2009, para a compra de ações ordinárias, preferenciais e/ou certificados de depósito de ações (Units) para a permanência em tesouraria ou posterior alienação, encerrou-se em 12 de novembro de 2010.

Em 31 de dezembro de 2010, o saldo de ações adquirido para tesouraria era de 4.368.045 ações ordinárias (0,8% do capital social na espécie e 3,2% do capital ordinário em circulação) e 17.529.630 ações preferenciais (3,0% do capital social na espécie e 3,2% do capital preferencial em circulação).

A Demonstração do Resultado Consolidado da Energisa nos exercícios findos em 31 de dezembro de 2010 e 2009:

Descrição - R\$ milhões	2010	2009	Varição em R\$ MM
Receita operacional líquida	2.154,3	1.996,6	+ 157,7
Custos controláveis	382,5	315,2	+ 67,3
•Pessoal	234,1	195,3	+ 38,8
•Material	30,0	24,1	+ 5,9
•Serviços de terceiros	118,4	95,8	+ 22,6
Custos não controláveis	1.029,5	883,8	+ 145,7
•Energia elétrica comprada	869,0	749,4	+ 119,6
•Transporte de potência elétrica	160,5	134,4	+ 26,1
Depreciação e amortização	144,2	132,6	+ 11,6
Fundo de pensão	10,6	13,6	-3,0
Provisões Contingências/devedores duvidosos	(15,2)	(1,5)	- 13,7
Outras despesas	39,7	39,8	- 0,1
Custo de construção	200,1	215,8	- 15,7
Total das despesas operacionais	1.791,4	1.599,3	+ 192,1
Outras receitas	8,5	17,9	- 9,4
Outras despesas	7,5	16,3	+ 8,8
Resultado antes das receitas e despesas financeiras (EBIT)	363,9	398,9	- 35,0
EBITDA	508,1	531,5	- 23,4
EBITDA Ajustado (*)	552,8	585,3	- 32,5
Resultado Financeiro	(99,5)	(3,9)	- 95,6
Receitas financeiras	134,3	152,6	- 18,3
Despesas financeiras	(233,8)	(156,5)	+ 77,3
Equivalência patrimonial	-	0,2	- 0,2
Resultado antes dos impostos	264,4	395,2	- 130,8
Lucro líquido no período	194,6	276,9	- 82,3

(*) Resultado dos serviços + depreciação + provisões para déficit atuarial + receita de reajuste tarifário extraordinário (RTE) + acréscimo moratório sobre contas em atraso.

Contatos:

Maurício Perez Botelho
Diretor de Relações com Investidores
E-mail: mbotelho@energisa.com.br
Tel.: (21) 2122-6900

Carlos Aurélio Martins Pimentel
Gerente de Relações com Investidores
E-mail: caurelio@energisa.com.br
Tel.: (32) 3429-6226 / 6000