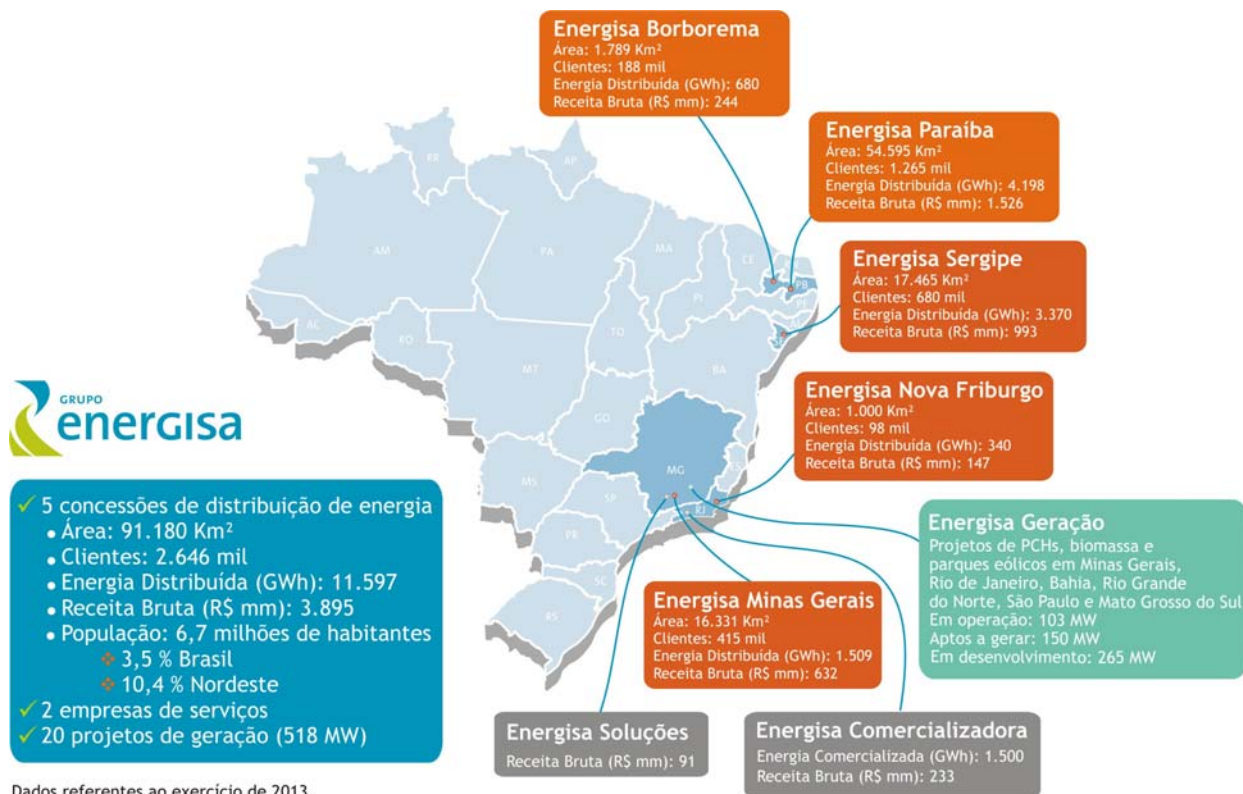


## Perfil da Companhia

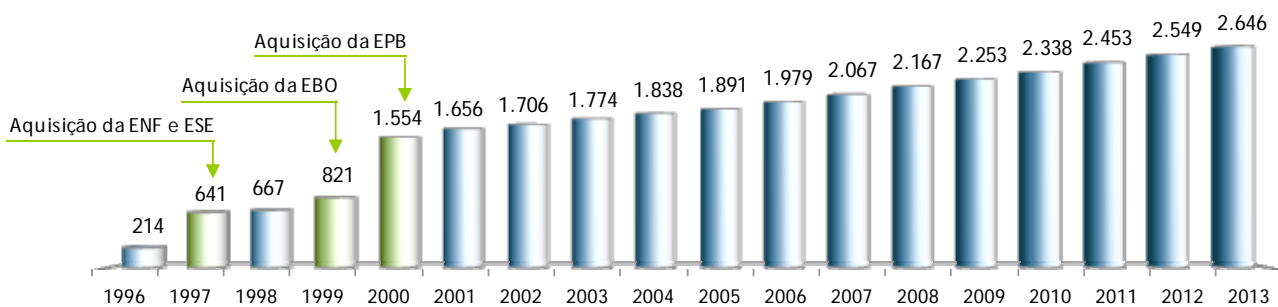
O Grupo Energisa, com 109 anos de experiência, tem na distribuição de energia elétrica a base principal de seu negócio. Atualmente, controla cinco distribuidoras de energia elétrica no Brasil, nos estados da Paraíba, Sergipe, Minas Gerais e Rio de Janeiro, prestando serviços a aproximadamente 2,6 milhões de consumidores e uma população de 6,7 milhões de habitantes em 352 municípios, o que representa atendimento a 3,5% da população brasileira e a 10,4% do Nordeste. A trajetória do Grupo se mistura com a história do setor elétrico brasileiro, marcada, sobretudo, pelo pioneirismo que sempre norteou

suas ações. Prova disso é o fato de ter sido uma das primeiras empresas a abrir o capital, em 1907, e a obter o registro de nº 3 da Bolsa de Valores do Rio de Janeiro. A estratégia de crescimento está focada na distribuição de energia elétrica e nas atividades de geração de energia por fontes renováveis, sendo esse um diferencial para garantir o aumento do fluxo de caixa e rentabilidade da empresa. A companhia pretende alcançar a meta de contratar a construção de até 800 MW de potência instalada até 2020. O Grupo conta atualmente com 103 MW em operação, 150 MW aptos a gerar e 265 MW em desenvolvimento.

## População Atendida (3,5% Brasil e 10,4% Nordeste)



**Evolução da Base de Consumidores:** a base de consumidores atendidos pelas empresas da Energisa, que é um importante pilar de sustentação das vendas, aumentou em 3,8% em 2013 em relação a 2012, totalizando 2.646 mil em 31 de dezembro de 2013.

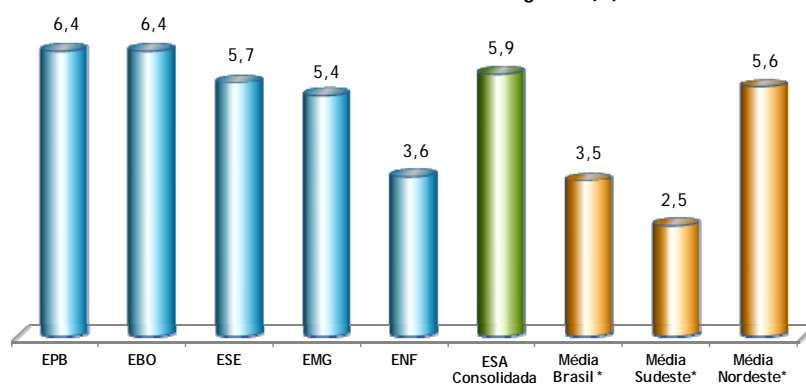


## Energisa S/A | FACT SHEET - Resultados 2013

### Vantagens Competitivas

- **Experiência no setor** - Mais de 100 anos de experiência no setor elétrico, com relevante crescimento e saúde financeira.
- **Forte potencial de crescimento** - Foco em mercados de elevado crescimento. As empresas do Grupo Energisa operam em regiões de alto crescimento de consumo, beneficiando-se da retomada do crescimento da economia e renda do país.

Crescimento do Consumo Cativo + Livre (TUSD) de Energia Elétrica por Distribuidora em 2013 x Crescimento Médio Brasil / Regiões (%)



\* Fonte: EPE (Empresa de Pesquisa Energética)

- **Gestão voltada para resultados** - Modelo de gestão baseado no monitoramento de indicadores econômicos, financeiros e operacionais em todos os níveis das organizações, visando aprimorar cada vez mais a performance de cada uma das empresas, alinhando-a às diretrizes e objetivos estratégicos estabelecidos.

### Indicadores Econômico-Financeiros e Operacionais

Descrição	2013	2012	Variação %
<b>Resultados e Margens - R\$ milhões</b>			
Receita Operacional Bruta	3.894,5	4.136,9	- 5,9
Receita Operacional Bruta, sem receita de construção	3.611,2	3.794,6	- 4,8
Receita Operacional Líquida	2.857,8	2.919,1	- 2,1
Receita Operacional Líquida, sem receita de construção	2.574,5	2.576,8	- 0,1
Resultado antes das Receitas e Despesas Financeiras (EBIT)	450,4	501,7	- 10,2
Resultado Financeiro Líquido	(202,0)	(79,2)	+ 155,1
EBITDA	621,3	640,7	- 3,0
Margem de EBITDA (%)	21,7	21,9	- 0,2 p.p
EBITDA Ajustado	664,0	684,0	- 2,9
Margem de EBITDA Ajustado (%)	23,2	23,4	- 0,2 p.p
Lucro Líquido	202,7	291,4	- 30,4
Margem Líquida (%)	7,1	10,0	- 2,9 p.p
<b>Indicadores Operacionais</b>			
Energia vendida aos Consumidores Cativos (GWh)	7.991,3	7.677,2	+ 4,1
Energia vendida aos Consumidores Cativos + Transporte (TUSD) - GWh	9.771,2	9.226,5	+ 5,9
Energia Elétrica Total Comercializada (GWh)	11.596,5	10.833,4	+ 7,0
Número de Consumidores Cativos	2.646.273	2.548.629	+ 3,8
Número de Consumidores Totais	2.646.347	2.548.689	+ 3,8
Número de Colaboradores Próprios	4.744	5.016	- 5,4
Força de trabalho (colaboradores próprios + terceirizados <sup>(1)</sup> )	5.513	5.620	- 1,9
<b>Indicadores Relativos e de Produtividade</b>			
Energia vendida a Consumidores Cativos + Transporte (TUSD) / Força de Trabalho (KWh)	1.772	1.642	+ 7,9
Energia vendida aos Consumidores Cativos/Consumidores Cativos (kWh)	3.020	3.012	+ 0,3
Consumidores Totais / Colaboradores Próprios	558	508	+ 9,8
PMSO / Consumidores Totais (R\$)	207	212	- 2,4
Perdas de Energia (% últimos 12 meses)	9,75	10,44	- 0,69 p.p

<sup>(1)</sup> Não incluem terceirizados em obras.

## Destaques Financeiros e Operacionais

### • Lucro líquido

O lucro líquido consolidado da Energisa atingiu R\$ 202,7 milhões em 2013, contra R\$ 291,4 milhões registrados no ano anterior. Em que pese o cenário econômico e três revisões tarifárias concluídas no ano, os esforços para manutenção da rentabilidade da Companhia, com contenção de custos controláveis, permitiram que a redução do lucro líquido fosse atenuada. Essa redução do lucro líquido se deve, em grande parte, a efeitos não recorrentes

de compra de energia e à marcação a mercado dos derivativos de proteção cambial, decorrente da desvalorização do real em 14,6% perante o dólar ao longo de 2013. Consequentemente, as despesas financeiras líquidas apresentaram uma evolução de 155,1% (ou R\$ 122,8 milhões).

A seguir, o lucro líquido da Energisa e de suas subsidiárias:

Lucro Líquido (Valores em R\$ milhões)	Trimestre			Exercício		
	4T13	4T12	Var. %	2013	2012	Var. %
<b>Energisa Consolidada</b>	14,1	138,1	- 89,8	202,7	291,4	- 30,4
<b>I) Segmento - Distribuição de energia elétrica</b>						
✓ Energisa Paraíba (EPB)	12,0	77,9	- 84,6	133,9	209,5	- 36,1
✓ Energisa Sergipe (ESE)	12,5	24,0	- 47,9	45,6	69,2	- 34,1
✓ Energisa Minas Gerais (EMG)	(1,7)	45,1	-	27,5	66,6	- 58,7
✓ Energisa Borborema (EBO)	2,0	8,0	- 75,0	9,5	29,0	- 67,2
✓ Energisa Nova Friburgo (ENF)	0,1	10,1	- 99,0	6,9	14,0	- 50,7
<b>II) Segmento - Comercialização e geração de energia</b>						
✓ Energisa Comercializadora (ECOM)	0,4	0,3	+ 33,3	7,3	3,3	+ 121,2
✓ Energisa Geração Centrais Eólicas RN (EGRN) - (*)	8,9	-	-	15,8	-	-
✓ Energisa Rio Grande (ERG)	(0,1)	(0,2)	- 50,0	3,8	3,8	-
✓ PCH Zé Tunin (PCHZT)	0,8	(0,4)	-	3,5	(0,4)	-
✓ Energisa Bioeletricidade (EBIO)	(0,1)	1,7	-	6,5	2,7	+ 140,7
✓ SPE Cristina	(0,1)	(0,5)	- 80,0	(0,6)	(0,4)	+ 50,0
<b>III) Segmento - Serviços</b>						
✓ Energisa Soluções (ESO)	(0,9)	0,4	-	(1,1)	3,6	-
✓ Energisa Planejamento e outras	(0,4)	1,3	-	(0,5)	1,5	-

(\*) A Energisa Geração Centrais Eólicas RN S/A (EGRN) passou a reconhecer, a partir de setembro de 2013, receitas decorrentes dos Contratos de Compra e Venda de Energia em Ambiente Regulado ("CCEARs") firmados no Leilão de Fontes Alternativas de 2010, no montante de 59,7 MW médios.

### • Geração de caixa

A geração operacional consolidada de caixa (EBITDA consolidado) alcançou R\$ 621,3 milhões, uma queda de 3,0% em comparação ao ano anterior, reflexo da redução das receitas operacionais decorrentes das menores tarifas de energia elétrica. Adicionalmente, ocorreram recontabilizações de compras de energia elétrica da CCEAR e Eletronuclear de exercícios

anteriores que afetaram em R\$ 35,4 milhões a geração de caixa medida pelo EBITDA. Por sua vez, o EBITDA Ajustado Consolidado totalizou R\$ 664,0 milhões no período, valor 2,9% menor que o de 2012.

A geração de caixa (EBITDA e EBITDA Ajustado) por subsidiária em 2013 e as respectivas margens são

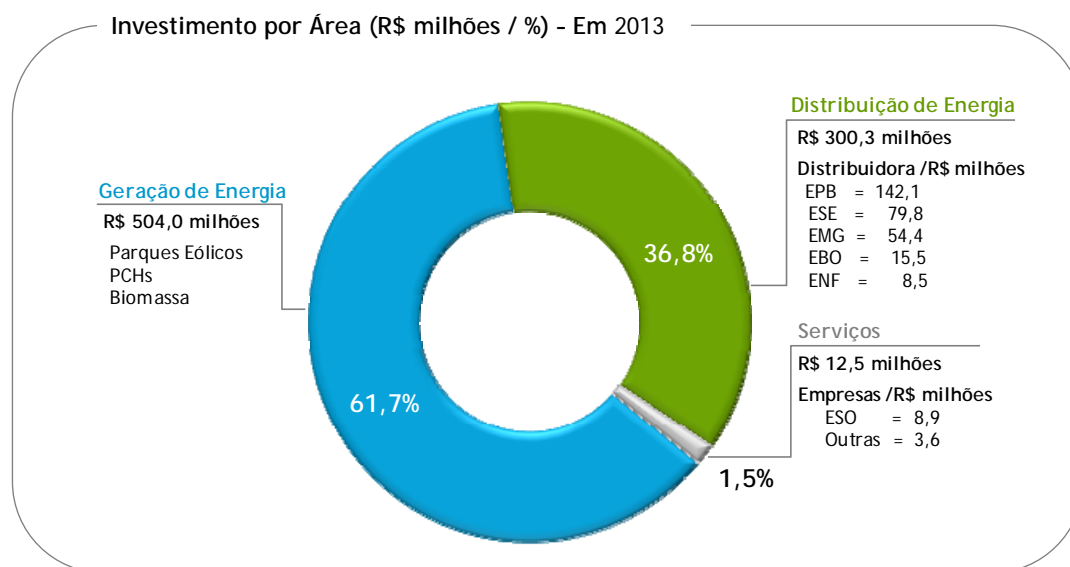
	EPB	ESE	EMG	EBO	ENF	Outras	Energisa Consolidada
(=) EBITDA	229,5	164,2	83,2	19,0	15,6	109,7	621,3
<i>Variação % do EBITDA (2013/2012)</i>	- 25,7	+ 7,5	+ 19,2	- 47,1	+ 48,6	+ 75,2	- 3,0
<i>Margem EBITDA sem ajustes (%)</i>	21,0	22,6	18,0	11,2	15,6	-	21,7
(=) EBITDA Ajustado	249,9	176,9	88,7	21,7	17,0	109,8	664,0
<i>Variação % do EBITDA Ajustado (2013/2012)</i>	- 24,2	+ 7,1	+ 17,0	- 43,5	+ 40,5	+ 75,4	- 2,9
<i>Margem EBITDA Ajustado (%)</i>	22,8	24,3	19,2	12,7	17,0	-	23,2

## Investimentos

### • Investimentos por subsidiária

Em 2013, a Energisa realizou investimentos no montante de R\$ 816,8 milhões, frente aos R\$ 673,7 milhões concretizados no ano anterior, o que representa um crescimento de 21,2%. Os projetos de

geração de energia elétrica a partir de fontes limpas e renováveis absorveram 61,7% do total, conforme disposto no gráfico a seguir:



### • Expansão no segmento de distribuição do Grupo Energisa, com a aquisição do Grupo Rede

#### ✓ As empresas em processo de aquisição

Em 2013, a proposta formulada pela Energisa para aquisição do Grupo Rede Energia foi incorporada ao Plano de Recuperação Judicial do Grupo Rede. Em setembro, o referido Plano foi aprovado pela 2ª Vara de Falências e Recuperações Judiciais do Foro Central da Comarca da Cidade de São Paulo. Em 28 de janeiro de 2014, após a homologação do plano de recuperação judicial, da aprovação da operação

pele Conselho Administrativo de Defesa Econômica (Cade) e da aprovação da Aneel do Plano de Recuperação e Correção de Falhas e Transgressões para as distribuidoras do Grupo Rede sob intervenção da agência reguladora, a Aneel aprovou a transferência do controle acionário indireto das seguintes empresas para a Energisa:

Empresa	% do Capital
Caiuá Distribuição de Energia S.A.	100,0%
Companhia de Energia Elétrica do Estado do Tocantins	50,9%
Cia de Força e Luz do Oeste	97,7%
Companhia Nacional de Energia Elétrica	98,7%
Empresa de Distribuição de Energia do Vale Paranapanema	100,0%
Empresa Elétrica Bragantina S.A.	91,5%
Centrais Elétricas Matogrossenses	39,9%
Empresa Energética do Mato Grosso do Sul	100,0%
Tangará Energia S.A.	61,7%

A concretização da aquisição do controle do Grupo Rede ainda está condicionada ao cumprimento de outras condições precedentes previstas no Compromisso de Investimento, Compra e Venda de

Ações e Outras Avenças, celebrado entre a Energisa e o acionista controlador do Grupo Rede. A Energisa tem prazo até o próximo dia 15 de abril para concluir a operação.

✓ **Capitalização das distribuidoras do Grupo Rede e o financiamento da aquisição**

No âmbito do Plano de Recuperação e Correção de Falhas e Transgressões para as distribuidoras do Grupo Rede aprovado pela Aneel, a Energisa fará aporte de R\$ 1,2 bilhão nas distribuidoras do Grupo Rede, confirmando o compromisso na correção das transgressões e a melhoria definitiva da situação econômica e financeira das concessionárias. Este montante é adicional aos compromissos assumidos pela Energisa no âmbito do plano de recuperação judicial do Grupo Rede, que totalizam R\$ 1,95 bilhão a serem desembolsados aos credores, dos quais aproximadamente R\$ 500 milhões à vista.

A Energisa já tem o compromisso formal de diferentes instituições financeiras para a concessão de crédito

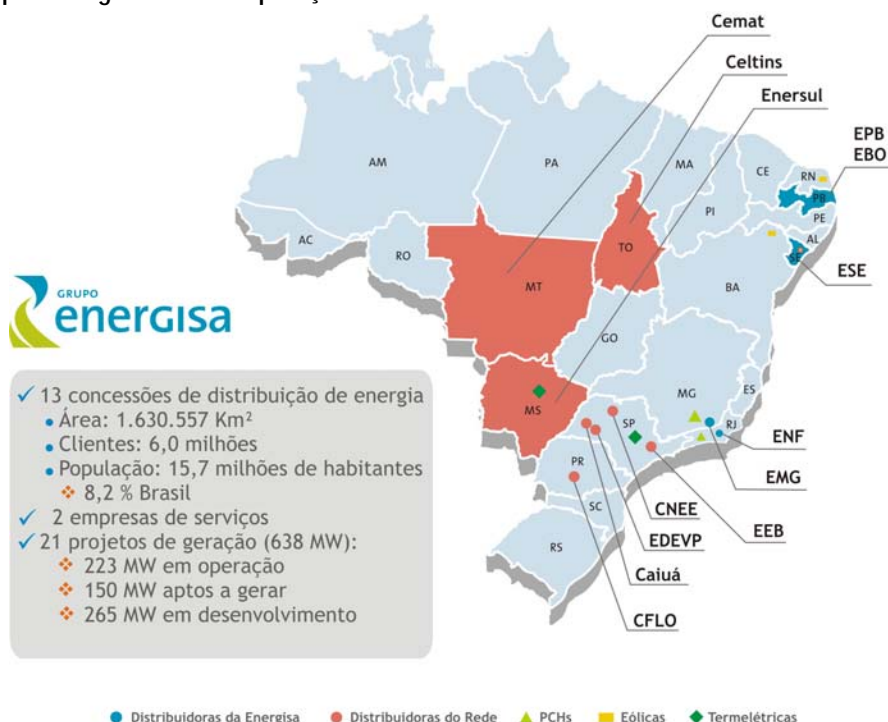
para fazer frente à aquisição, bem como para o aporte de recursos nas distribuidoras do Grupo Rede, conforme previsto no Plano de Recuperação Judicial do Grupo Rede. Além disso, a empresa contratou instituições de primeira linha, sob regime de garantia firme, para estruturar a 6ª Emissão Pública de Debêntures Simples, Não Conversíveis em Ações, em Série Única, da Espécie Quirografária, para Distribuição Pública com Esforços Restritos de Colocação, da Energisa, que contará com prazo total de dois anos, no montante de R\$ 1,5 bilhão, conforme descrito no item 13 deste relatório (Evento subsequente), que deverão ser subscritas e integralizadas até a efetivação da aquisição do Grupo Rede pela Energisa.

✓ **O novo perfil do Grupo Energisa com a aquisição**

Com a aquisição do Grupo Rede, a empresa entrará em cinco estados através de uma geradora (Tangará Energia, com 120 MW de potência) e oito concessionárias de energia elétrica: Cemat (MT); Enersul (MS); Celtins (TO); Caiuá, Bragantina, Nacional e Vale Paranaparema (SP); e Força e Luz do Oeste (PR). A compra do Grupo Rede tornará a

Energisa - uma das mais antigas companhias do setor elétrico, com 109 anos - o quinto maior grupo de distribuição de energia elétrica do Brasil em número de clientes, com aproximadamente seis milhões de consumidores e atendendo a uma população de cerca de 15 milhões de pessoas.

**Grupo Energisa com a aquisição do Rede**



**Informações sobre as ações da Energisa**

As ações da Energisa são negociadas na BM&FBovespa sob os códigos: ENGI3 (ações ordinárias), ENGI4 (ações preferenciais) e ENGI11

(Units, certificados de 1 ação ordinária e 4 ações preferenciais). A seguir, os indicadores de mercado ao fim de 2013:

Indicadores de Mercado	Dezembro/13	Dezembro/12	Variação %
Valor de Mercado (R\$ milhões)	3.391	2.775	+ 22,2
Enterprise Value (EV - R\$ milhões) <sup>(1)</sup>	5.505	4.708	+ 16,9
Dividendo yield de ENGI11 (Units) - % <sup>(2)</sup>	5,9	6,7	- 0,8 p.p
Valor de Mercado / Patrimônio Líquido	1,8	1,9	- 5,3

<sup>(1)</sup> EV = Valor de mercado + dívida líquida.

<sup>(2)</sup> Proventos relativos ao exercício de 2013 e 2012 / cotação de fechamento das Units.

**Demonstrações dos Resultados Consolidados da Energisa em 2013 e 2012**

Descrição - R\$ milhões	2013	2012	Variação %
Receita operacional bruta	3.894,5	4.136,9	- 5,9
Receita operacional líquida	2.857,8	2.919,1	- 2,1
<b>Custos controláveis</b>			
• Pessoal (inclui fundo de pensão)	312,5	301,7	+ 3,6
• Material	31,9	34,1	- 6,5
• Serviços de terceiros	156,9	161,0	- 2,5
<b>Custos não controláveis</b>			
• Energia elétrica comprada	1.247,1	1.157,3	+ 7,8
• Transporte de potência elétrica	134,3	224,8	- 40,3
Depreciação e amortização	170,9	139,0	+ 23,0
Provisões Contingências /devedores duvidosos	7,4	(12,0)	-
Outras despesas / receitas	63,0	69,2	- 9,0
Custo de construção	283,3	342,3	- 17,2
Total das despesas operacionais	2.407,3	2.417,4	- 0,4
Resultado antes das receitas e despesas financeiras (EBIT)	450,4	501,7	- 10,2
EBITDA	621,3	640,7	- 3,0
EBITDA Ajustado <sup>(*)</sup>	664,0	684,0	- 2,9
Resultado Financeiro	(202,0)	(79,2)	+ 155,1
Receitas financeiras	171,8	231,9	- 25,9
Despesas financeiras	(373,8)	(311,1)	+ 20,2
Resultado antes dos impostos	248,4	422,5	- 41,2
Lucro líquido no período	202,7	291,7	- 30,4

<sup>(\*)</sup> EBIT + depreciação + acréscimo moratório sobre contas em atraso.

**Contatos:**

Maurício Perez Botelho  
 Diretor de Relações com Investidores  
 E-mail: [mbotelho@energisa.com.br](mailto:mbotelho@energisa.com.br)  
 Tel.: (21) 2122-6904

Carlos Aurélio Martins Pimentel  
 Gerente de Relações com Investidores  
 E-mail: [caurelio@energisa.com.br](mailto:caurelio@energisa.com.br)  
 Tel.: (32) 3429-6226 / 6000