

Perfil da Companhia

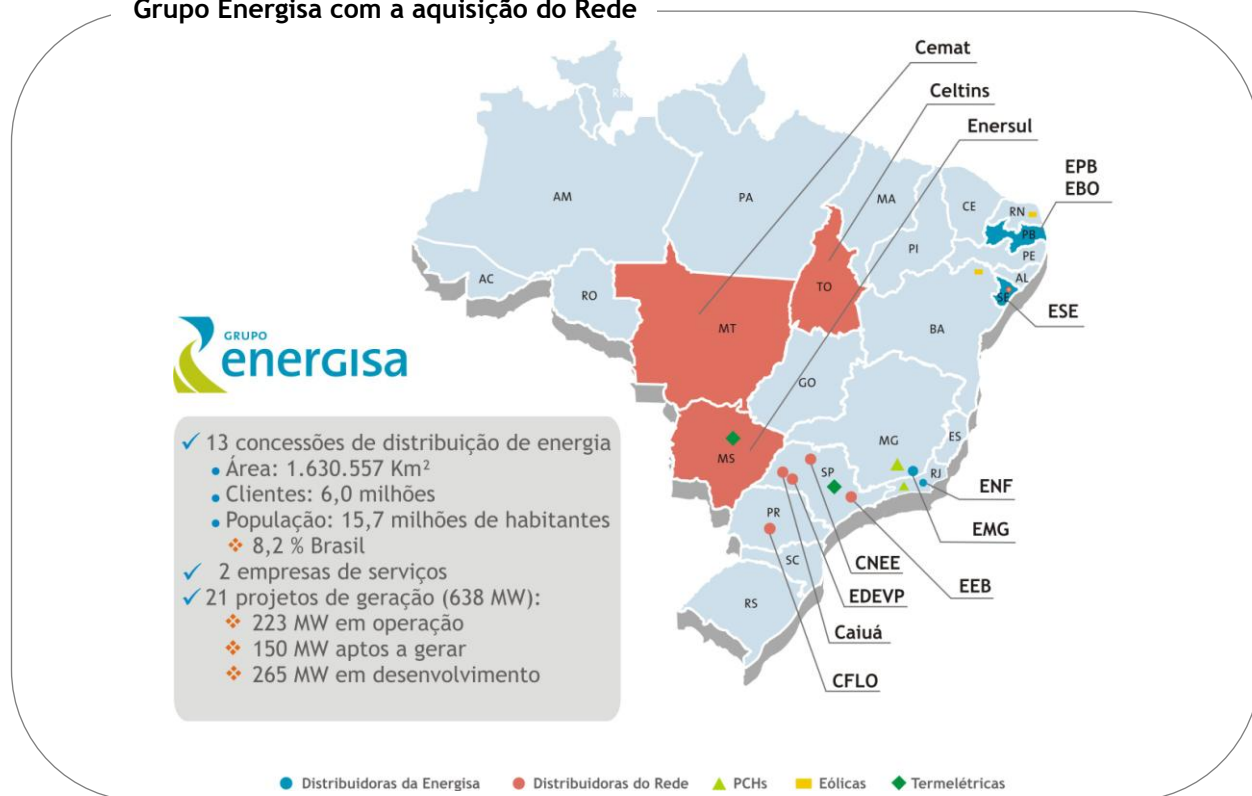
O Grupo Energisa, com 109 anos de experiência, tem na distribuição de energia elétrica a base principal de seu negócio. A trajetória do Grupo se mistura com a história do setor elétrico brasileiro, marcada, sobretudo, pelo pioneirismo que sempre norteou suas ações. Prova disso é o fato de ter sido uma das primeiras empresas a abrir o capital, em 1907, e a obter o registro de nº 3 da Bolsa de Valores do Rio de Janeiro.

A estratégia de crescimento está focada na distribuição de energia elétrica e nas atividades de geração de energia por fontes renováveis, sendo esse um

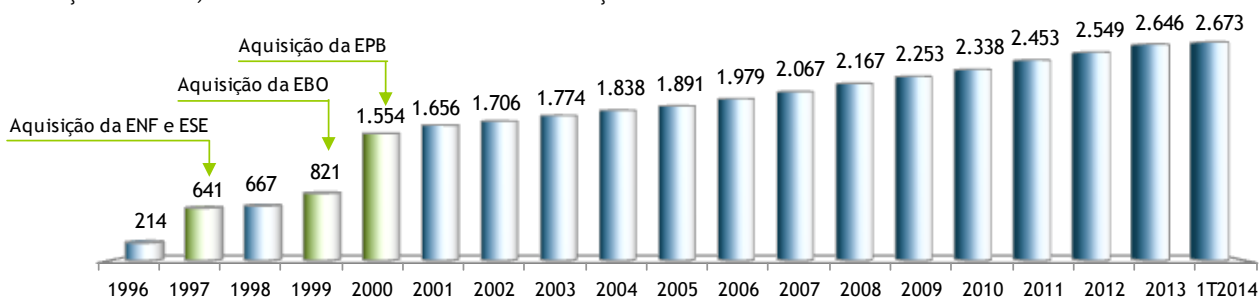
diferencial para garantir o aumento do fluxo de caixa e rentabilidade da empresa. Em 11 de abril de 2014, a Energisa concluiu a aquisição das oito distribuidoras de energia do Grupo Rede que estavam, desde setembro de 2012, sob intervenção da Agência Nacional de Energia Elétrica. A compra do Grupo Rede coloca a Energisa como o quinto maior grupo de distribuição de energia elétrica do Brasil em número de clientes, com aproximadamente seis milhões de consumidores e atendendo a uma população de cerca de 15 milhões de pessoas.

O novo perfil com a aquisição das distribuidoras do Grupo Rede

Grupo Energisa com a aquisição do Rede



Evolução da Base de Consumidores (antes da aquisição do Grupo Rede): a base de consumidores atendidos pelas empresas da Energisa, que é um importante pilar de sustentação das vendas, aumentou em 3,9% no 1T14 em relação ao 1T13, totalizando 2.673 mil em 31 de março de 2014.

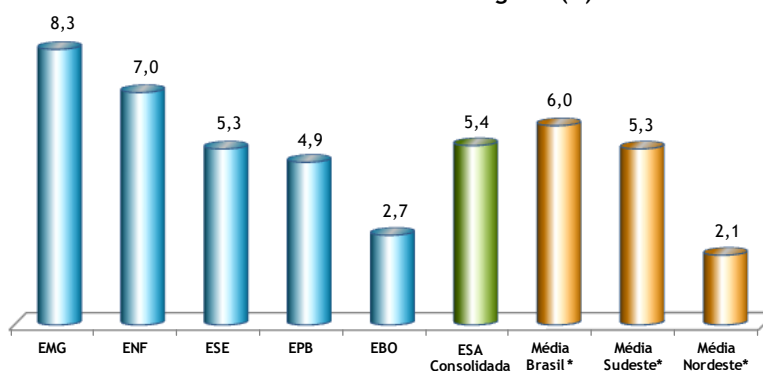


Energisa S/A | FACT SHEET - Resultados do 1º trimestre de 2014

Vantagens Competitivas

- **Experiência no setor** - Mais de 100 anos de experiência no setor elétrico, com relevante crescimento e saúde financeira.
- **Forte potencial de crescimento** - Foco em mercados de elevado crescimento. As empresas do Grupo Energisa operam em regiões de alto crescimento de consumo, beneficiando-se da retomada do crescimento da economia e renda do país.

Crescimento do Consumo Cativo + Livre (TUSD) de Energia Elétrica por Distribuidora no 1º trimestre de 2014 (%) x Crescimento Médio Brasil / Regiões (%)



* Fonte: EPE (Empresa de Pesquisa Energética)

- **Gestão voltada para resultados** - Modelo de gestão baseado no monitoramento de indicadores econômicos, financeiros e operacionais em todos os níveis das organizações, visando aprimorar cada vez mais a performance de cada uma das empresas, alinhando-a às diretrizes e objetivos estratégicos estabelecidos.

Indicadores Econômico-Financeiros e Operacionais

Descrição	1T14	1T13	Variação %
Resultados e Margens - R\$ milhões			
Receita Operacional Bruta	1.069,1	956,8	+ 11,7
Receita Operacional Bruta, sem receita de construção	1.007,8	909,1	+ 10,9
Receita Operacional Líquida	772,4	689,6	+ 12,0
Receita Operacional Líquida, sem receita de construção	711,1	641,9	+ 10,8
Resultado antes das Receitas e Despesas Financeiras (EBIT)	107,4	144,6	- 25,7
Resultado Financeiro Líquido	0,9	(39,5)	-
EBITDA	158,4	185,4	- 14,6
Margem de EBITDA (%)	20,5	26,9	- 6,4 p.p
EBITDA Ajustado	168,2	197,2	- 14,7
Margem de EBITDA Ajustado (%)	21,8	28,6	- 6,8 p.p
Lucro Líquido	75,2	80,1	- 6,1
Margem Líquida (%)	9,7	11,6	- 1,9 p.p
Indicadores Operacionais			
Energia vendida aos Consumidores Cativos (GWh)	2.207,4	2.078,5	+ 6,2
Energia vendida aos Consumidores Cativos + Transporte (TUSD) - GWh	2.625,7	2.490,3	+ 5,4
Energia Elétrica Total Comercializada (GWh)	3.081,1	2.830,5	+ 8,9
Número de Consumidores Cativos	2.672.602	2.573.084	+ 3,9
Número de Colaboradores Próprios	4.770	4.866	- 2,0
Força de trabalho (colaboradores próprios + terceirizados ⁽¹⁾)	5.549	5.951	- 6,8
Indicadores Relativos e de Produtividade			
Energia vendida a Consumidores Cativos + Transporte (TUSD) / Força de Trabalho (KWh)	473.192	418.467	+ 13,1
Energia vendida aos Consumidores Cativos/Consumidores Cativos (kWh)	826	808	+ 2,2
Consumidores Totais / Colaboradores Próprios	560	529	+ 5,9
PMSO / Consumidores Totais (R\$)	49	47	+ 4,3
Perdas de Energia (% últimos 12 meses)	9,75	10,35	- 0,60 p.p

⁽¹⁾ Não incluem terceirizados em obras.

Destaques Financeiros e Operacionais

• Lucro líquido atinge R\$ 75,2 milhões no 1T14

No 1T14, a Energisa registrou lucro líquido consolidado de R\$ 75,2 milhões, contra R\$ 80,1 milhões em igual período do ano passado. Esse resultado representa uma redução de 6,1%. Essa redução no trimestre deve-se fundamentalmente:

- 1) aos efeitos dos aumentos dos custos com Energia Comprada e Encargos de Serviços do Sistema (ESS) decorrentes das exposições involuntárias no mercado de curto prazo e de componentes da Parcela A (CVA), no montante de R\$ 15,9 milhões, que serão objeto de recomposição tarifária futura;
- 2) às despesas não recorrentes no montante de R\$ 7,5 milhões, contabilizadas no 1T14 pela Energisa S/A, relativas à consultoria e serviços prestados para a aquisição do controle acionário do Grupo Rede, efetivada em abril de 2014;
- 3) ao reconhecimento, no primeiro trimestre do ano passado, pela controlada Energisa Sergipe do montante líquido de R\$ 10,7 milhões para cobertura das despesas adicionais incorridas com o Encargo de Serviço do Sistema em 2012. O valor foi registrado como redução dos custos de energia comprada e dos encargos de Serviços do Sistema, de acordo com o Despacho Aneel nº 1.135, de 17 de abril de 2013, afetando positivamente o lucro líquido do 1T13;

- 4) às reversões, no primeiro trimestre 2013 de provisões constituídas até final de 2012, para pagamento da Reserva Global de Reversão (RGR), no montante de R\$ 6,4 milhões, decorrentes da redução dos encargos setoriais imposta pelo Decreto nº 7.891, de 30 de janeiro de 2013, afetando positivamente o lucro líquido do 1T13.

A seguir, o lucro líquido das suas subsidiárias:

Lucro Líquido (Valores em R\$ milhões)	Trimestre		
	1T14	1T13	Var %
I) Segmento - Distribuição de energia elétrica			
✓ Energisa Paraíba (EPB)	39,5	58,3	- 32,9
✓ Energisa Sergipe (ESE)	19,5	11,0	+ 77,3
✓ Energisa Minas Gerais (EMG)	14,6	10,0	+ 46,0
✓ Energisa Borborema (EBO)	4,1	6,1	- 32,8
✓ Energisa Nova Friburgo (ENF)	2,1	1,6	+ 31,3
II) Segmento - Comercialização e geração de energia			
✓ Energisa Comercializadora (ECOM)	4,4	2,7	+ 63,0
✓ Energisa Geração Centrais Eólicas RN (EGRN) - (*)	5,7	(0,5)	-
✓ Energisa Rio Grande (ERG)	3,9	2,7	+ 44,4
✓ PCH Zé Tunin (PCHZT)	1,0	1,5	- 33,3
✓ Energisa Bioeletricidade (EBIO) - (**)	(0,2)	(2,5)	- 92,0
✓ SPE Cristina	(0,1)	(0,1)	-
III) Segmento - Serviços			
✓ Energisa Soluções (ESO)	1,1	0,2	+ 450,0
✓ Energisa Planejamento e outras	0,1	0,1	-

(*) A Energisa Geração Centrais Eólicas RN S/A (EGRN) passou a reconhecer, a partir de setembro de 2013, receitas decorrentes dos Contratos de Compra e Venda de Energia em Ambiente Regulado ("CCEARs") firmados no Leilão de Fontes Alternativas de 2010, no montante de 59,7 MW médios.

(**) Resultado negativo em decorrência da manutenção das usinas realizada regularmente no período de entressafra.

• Geração de caixa

A geração operacional consolidada de caixa (EBITDA consolidado) alcançou R\$ 158,4 milhões, uma queda de 14,6% em comparação ao ano anterior, reflexo, fundamentalmente, dos efeitos mencionados no item acima. Por sua vez, o EBITDA Ajustado Consolidado

totalizou R\$ 168,2 milhões no período, valor 14,7% menor que o do 1T13.

A geração de caixa (EBITDA e EBITDA Ajustado) por subsidiária no 1T14 e as respectivas margens são:

	EPB	ESE	EMG	EBO	ENF	Outras	Energisa Consolidada
(=) EBITDA	52,0	32,4	22,6	6,7	2,8	41,9	158,4
Varição % do EBITDA (1T14/1T13)	- 39,1	- 23,6	+ 2,7	- 26,4	- 22,2	+ 82,2	-14,6
Margem EBITDA sem ajustes (%)	18,7	17,1	19,5	15,3	10,8	-	20,5
(=) EBITDA Ajustado	56,8	35,0	24,0	7,3	3,1	42,0	168,2
Varição % do EBITDA Ajustado (1T14/1T13)	- 38,0	- 22,9	+ 2,1	- 25,5	- 21,7	+ 83,4	- 14,7
Margem EBITDA Ajustado (%)	20,4	18,5	20,7	16,7	12,2	-	21,8

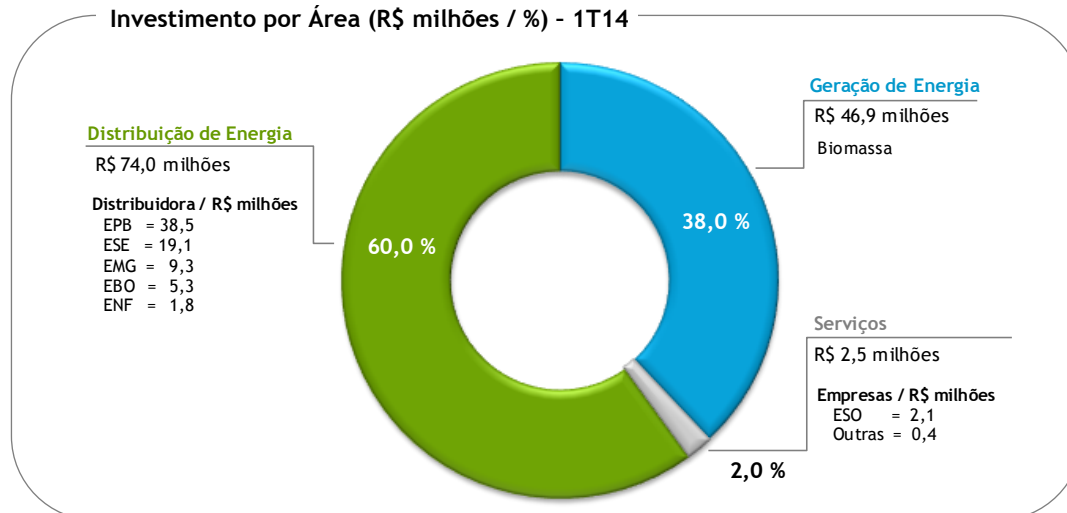
Investimentos

Investimentos de R\$ 123,4 milhões no trimestre

Nos primeiros três meses de 2014, a Energisa S/A realizou investimentos no montante de R\$ 123,4 milhões, frente aos R\$ 204,6 milhões concretizados em

igual período do ano anterior. Essa redução deve-se à conclusão, em 2013, dos investimentos nos parques eólicos do Grupo Energisa no Rio Grande do Norte.

Investimento por Área (R\$ milhões / %) - 1T14



Expansão no segmento de distribuição do Grupo Energisa, com a aquisição do Grupo Rede

Em 11 de abril de 2014, o Grupo Energisa concluiu a aquisição das distribuidoras do Grupo Rede que estavam, desde setembro de 2012, sob intervenção da

Agência Nacional de Energia Elétrica (Aneel), com a transferência do controle acionário indireto das seguintes empresas para a Energisa:

Empresa	% do Capital
Caiuá Distribuição de Energia S/A (Caiuá)	100,0%
Companhia de Energia Elétrica do Estado do Tocantins (Celtins)	50,9%
Companhia de Força e Luz do Oeste (CFLO)	97,7%
Companhia Nacional de Energia Elétrica (CNEE)	98,7%
Empresa de Distribuição de Energia do Vale Paranapanema (EDEV)	100,0%
Empresa Elétrica Bragantina S/A (EEB)	91,5%
Centrais Elétricas Matogrossenses S/A (Cemat)	39,9%
Empresa Energética de Mato Grosso do Sul S/A (Enersul)	99,9%
Tangará Energia S/A	61,7%

Capitalização das distribuidoras do Grupo Rede e o financiamento da aquisição

No âmbito do Plano de Recuperação e Correção de Falhas e Transgressões para as distribuidoras do Grupo Rede aprovado pela Aneel, a Energisa fará aporte de R\$ 1,2 bilhão nas distribuidoras do Grupo Rede, confirmando o compromisso na correção das transgressões e a melhoria definitiva da situação econômica e financeira das concessionárias. Este montante é adicional aos compromissos assumidos pela Energisa no âmbito do plano de recuperação judicial do Grupo Rede, que totalizam R\$ 1,9 bilhão a serem desembolsados aos credores habilitados, dos quais R\$ 169,4 milhões já foram pagos em abril de 2014.

A Energisa já tem o compromisso formal de diferentes instituições financeiras para a concessão de crédito para fazer frente à aquisição, bem como para o aporte de recursos nas distribuidoras do Grupo Rede, conforme previsto no Plano de Recuperação Judicial do Grupo Rede. Além disso e conforme já mencionado no item 7.1 acima, a Energisa concluiu a 6ª Emissão Pública de Debêntures Simples, Não Conversíveis em Ações, em Série Única, da Espécie Quirografária, para Distribuição Pública com Esforços Restritos de Colocação, no montante de R\$ 1,5 bilhão.

Energisa S/A | FACT SHEET - Resultados do 1º trimestre de 2014

Informações sobre as ações da Energisa

As ações da Energisa são negociadas na BM&FBovespa sob os códigos: ENGI3 (ações ordinárias), ENGI4 (ações preferenciais) e ENGI11

(Units, certificados de 1 ação ordinária e 4 ações preferenciais). A seguir, os indicadores de mercado ao fim de março:

Indicadores de Mercado	Março/14	Março/13	Variação %
Valor de Mercado (R\$ milhões)	3.037	2.671	+ 13,7
Enterprise Value (EV - R\$ milhões) ⁽¹⁾	5.337	4.580	+ 16,5
Dividendo yield de ENGI11 (Units) - % ⁽²⁾	5,9	8,5	- 2,6 p.p
Valor de Mercado / Patrimônio Líquido	1,7	1,5	+ 13,3

⁽¹⁾ EV = Valor de mercado + dívida líquida.

⁽²⁾ Proventos relativos ao exercício de 2013 e 2012 / cotação de fechamento das Units.

Demonstrações dos Resultados Consolidados da Energisa no 1º trimestre de 2013 e 2012

Descrição - R\$ milhões	1T14	1T13	Variação %
Receita operacional bruta	1.069,1	956,8	+ 11,7
Receita operacional líquida	772,4	689,6	+ 12,0
Custos controláveis	117,5	109,9	+ 6,9
• Pessoal (inclui fundo de pensão)	68,6	69,8	- 1,7
• Material	6,9	7,1	- 2,8
• Serviços de terceiros	42,0	33,0	+ 27,3
Custos não controláveis	416,8	334,3	+ 24,7
• Energia elétrica comprada	385,1	310,9	+ 23,9
• Transporte de potência elétrica	31,7	23,4	+ 35,5
Depreciação e amortização	51,0	40,8	+ 25,0
Provisões Contingências / devedores duvidosos	4,8	1,3	+ 269,2
Outras despesas / receitas	13,6	11,0	+ 23,6
Custo de construção	61,3	47,7	+ 28,5
Total das despesas operacionais	665,0	545,0	+ 22,0
Resultado antes das receitas e despesas financeiras (EBIT)	107,4	144,6	- 25,7
EBITDA	158,4	185,4	- 14,6
EBITDA Ajustado ^(*)	168,2	197,2	- 14,7
Resultado Financeiro	0,9	(39,5)	-
Receitas financeiras	54,4	30,0	+ 81,3
Despesas financeiras	(53,5)	(69,5)	- 23,0
Resultado antes dos impostos	108,3	105,1	+ 3,0
Lucro líquido no período	75,2	80,1	- 6,1

^(*) EBIT + depreciação + acréscimo moratório sobre contas em atraso.

Contatos:

Maurício Perez Botelho
Diretor de Relações com Investidores
E-mail: mbotelho@energisa.com.br
Tel.: (21) 2122-6904

Carlos Aurélio Martins Pimentel
Gerente de Relações com Investidores
E-mail: caurelio@energisa.com.br
Tel.: (32) 3429-6226 / 6000